

PROJEKTS

«Elastīgs bērnu uzraudzības pakalpojums darbiniekiem ar nestandarta darba laiku»



DARBA UN ĢIMENES LĪDZSVARS



PROJEKTU LĪDZFINANSĒ
EIROPAS SAVIENĪBA



SUBSIDĒTĀS BĒRNU APRŪPES
ORGANIZĀCIJAS IESPĒJAS
UZŅĒMUMOS

PROJEKTU UN KVALITĀTES VADĪBA

PĒTĪJUMA SĀKOTNĒJIE REZULTĀTI



LR Labklājības ministrija



RĪGAS DOME



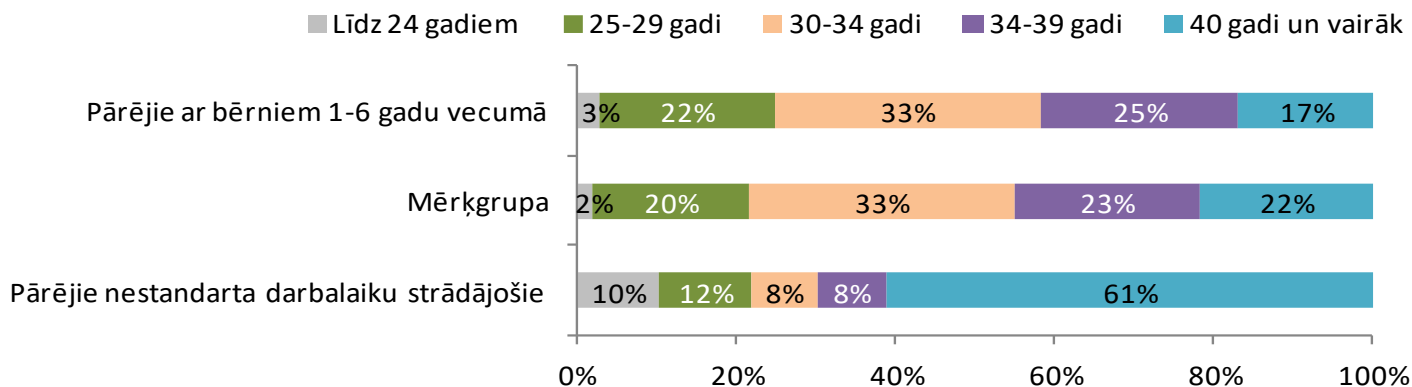
ES NODARBINĀTĪBAS UN SOCIĀLĀS INOVĀCIJAS PROGRAMMAS (EASI) 2014.-2020.GADAM
LĪDZFINANSĒTAIS PROJEKTS VS/2015/0206

MĒRĶGRUPA - NESTANDARTA DARBA LAIKĀ NODARBINĀTĀS PERSONAS, KAM IR BĒRNI 1-6 GADU VECUMĀ

GRUPU PĀRKLĀŠANĀS LATVIJĀ



KOPĒJAIS VECUMU SADALĪJUMS RĪGĀ, JELGAVĀ UN VALMIERĀ



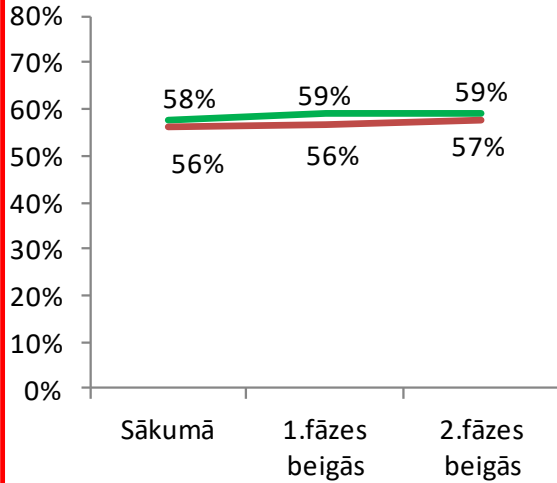
PAKALPOJUMA POZITĪVĀS IETEKMES FAKTORI (EKSPĒKTĀCIJAS)

	Publiskā pārvalde	Darba ņēmēji	Darba devēji
Nodarbinātības faktori	<ul style="list-style-type: none">• Veicina uzņēmējdarbību un nodarbinātību;• Mazina nabadzības risku (īpaši sievietēm un vientuļajiem vecākiem).	<ul style="list-style-type: none">• Mazinās darba kavējumi (īpaši sievietēm, vientuļajiem vecākiem, vieglāk aizvietojamajiem darbiniekiem), uzlabojot attiecības ar darba devēju, kolēģiem, paaugstinot ienākumus;• Ļauj saglabāt esošo darbavietu, ja citādi būtu grūti to savienot ar ģimeni;• Iespēja darbā pavadīt vairāk laika (lielāka slodze, virsstundas u.tml.), kas veicina karjeru un paaugstina ienākumus;• Kvalitatīvāk paveikts darbs (jo nav jādomā par bērna pieskatīšanu).	<ul style="list-style-type: none">• Mazāka darbinieku prombūtne slimības dēļ;• Zemāka darbinieku mainība;• Darba produktivitātes paaugstināšana;• Uzlabo apmierinātību ar darbu (t.sk., var piemērot kā papildus "bonusu" labākajiem darbiniekiem).
Ģimenes dzīves faktori	<ul style="list-style-type: none">• Mazina laika un finansiālo resursu nevienlīdzību nestandarta darba laiku stādājošajiem, vientuļajiem vecākiem, sievietēm.	<ul style="list-style-type: none">• Papildus laika resursi ģimenes dzīvei un savām vajadzībām;• Dzīvesbiedru kopīgi pavadītā laika veicināšana (piemēram, mazinot "spoguļgrafiku" izmantošanu).	<ul style="list-style-type: none">• Uzlabo ģimenes dzīves kvalitāti nestandarta darba laiku stādājošajiem (var būt novērojuši, kas dažkārt ir problēmas; daļai tas nāk no pašu pieredzes).
Bērnu drošības faktori	<ul style="list-style-type: none">• Pakalpojums ir standartizēts, kas nodrošina uzraudzības iespējas (īpaši aktuāli nelabvēlīgo ģimeņu gadījumā);• Risinājums, ja pašvaldība nevar nodrošināt bērnu drošību visiem, kam nepieciešams.	<ul style="list-style-type: none">• Mazina nedrošas bērnu uzraudzības prakses gadījumus;• Iespēja drošai bērnu uzraudzībai, ja bērnam nav pieejams bērnu dārzs.• Atbilstība vecāku priekšstatiem par aukles kvalitātēm.	

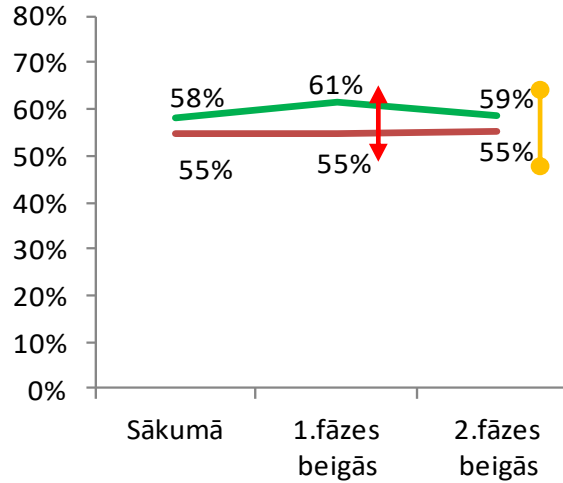
APMIERINĀTĪBAS IZMAIŅAS PROJEKTA GAITĀ

Apmierinātība ar dzīvi

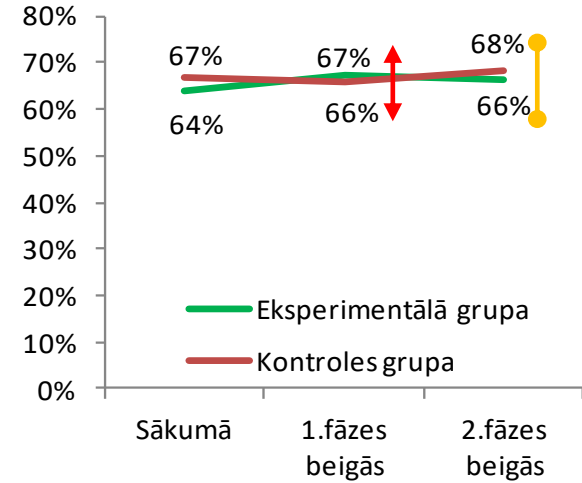
PAGĀTNES NOVĒRTĒJUMS



TAGADNES NOVĒRTĒJUMS

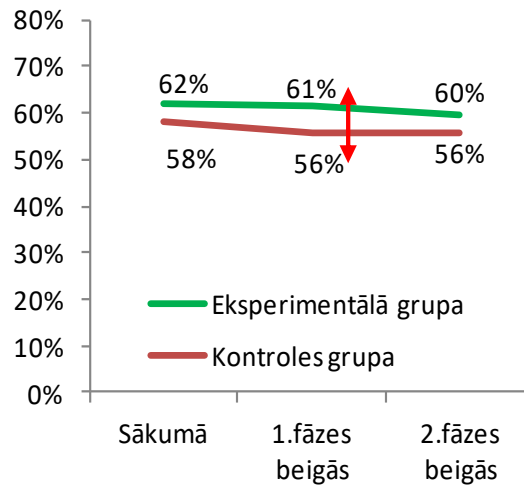


NĀKOTNES EKSPĒKTĀCIJAS



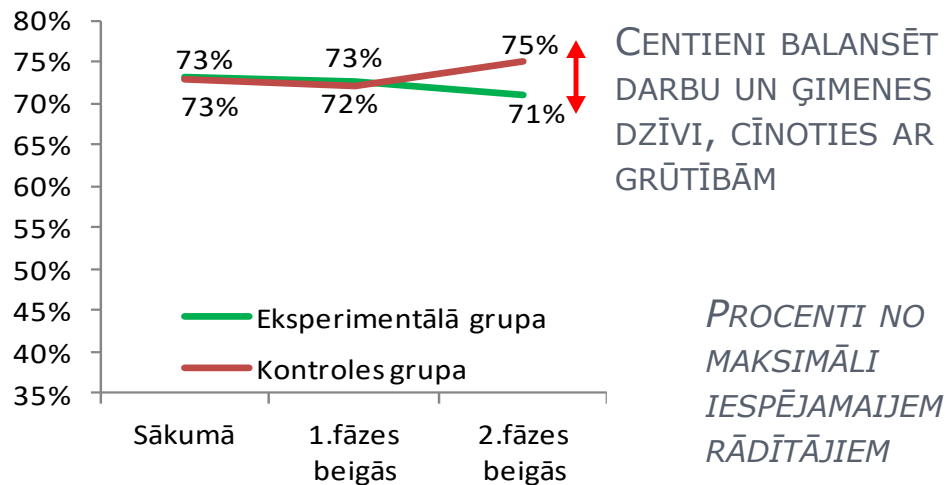
PROCENTI NO
MAKSIMĀLI
IESPĒJAMAJEM
RĀDĪTĀJIEM

Apmierinātība ar darbu



APMIERINĀTĪBAS IZMAIŅAS PROJEKTA GAITĀ

Darba un ģimenes dzīves saskaņošana



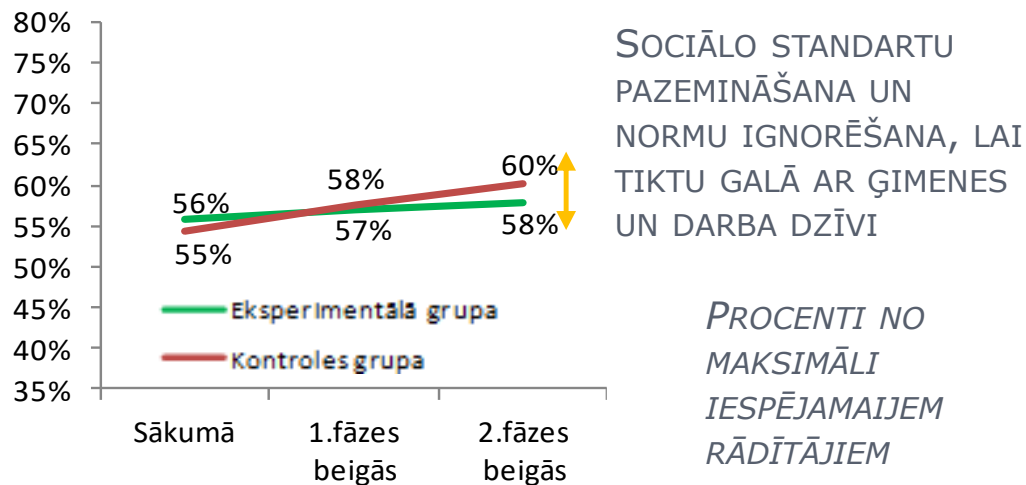
CĪŅA AR VĒJDZIRNAVĀM

Es tieku galā ar mūsu ģimenes vajadzībām un situācijām šādā veidā:

- Cenšoties būt gana elastīgam, lai tiktu galā ar īpašām situācijām un vajadzībām (piemēram, bērna dalība skolas koncertā u.c.)
- Plānojot ilgtermiņā, lai nozīmīgas pārmaiņas mājas dzīvē (piemēram, dzīvesvietas maiņa, bērna piedzimšana) netraucētu mūsu darbam
- Uzņemot mūsu mājā tikai tuvus draugus
- Uzskatot, ka man jābūt uzdevumu augstumos gan darbā, gan ģimenē

SITUĀCIJAS IZMAIŅAS PROJEKTA GAITĀ

Darba un ģimenes dzīves saskaņošana



**SAMIERINĀŠANĀS
AR TO, KA NETIKS
GALĀ**

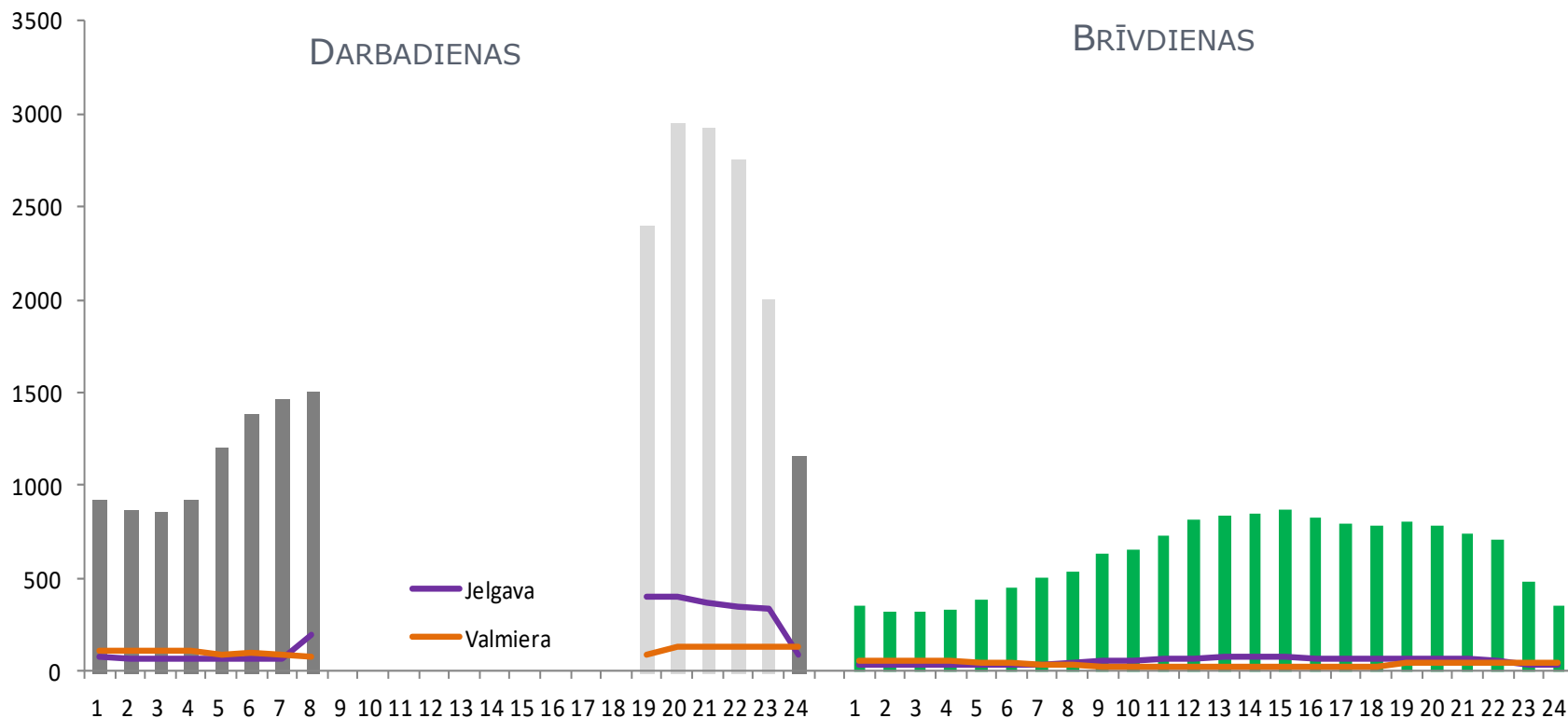
Es tieku galā ar mūsu ģimenes vajadzībām un situācijām šādā veidā:

- Iztiekot ar mazāk miega, nekā es gribētu ideālā variantā
- Ignorējot citu cilvēku viedokļus, kā mums būtu jārikojas kā vīrietim un sievietei
- Pērkot ātri pagatavojamu pārtiku
- Atstājot kādus no mājas darbiem nepadarītus, lai arī es gribētu, ka tie būtu paveikti
- Ignorējot citu cilvēku nosodošo attieksmi pret vecākiem, kas abi strādā ārpus mājas
- Samazinot ar ģimeni nesaistītu aktivitāšu skaitu, kurās mani varētu iesaistīt
- Pazeminot standartu tam, cik labi ir jābūt padarītiem mājas darbiem
- Atsakoties no noteiktām aktivitātēm (piemēram, ciemiņu uzņemšana, pasākumi ārpus mājas)

FAKTORI, PIE KURIEM PAKALPOJUMS ZAUDĒ JĒGU

	Publiskā pārvalde	Darba ņēmēji	Darba devēji
Finanses	<ul style="list-style-type: none"> • Ja pakalpojums ir par dārgu, ja nepietiek līdzekļu, ja ir optimālāks līdzekļu izlietošanas veids. 	<ul style="list-style-type: none"> • Ja pakalpojums ir par dārgu. 	<ul style="list-style-type: none"> • Ja uzņēmuma tam nepietiek līdzekļu vai ir citas to izlietošanas prioritātes.
Ģimene		<ul style="list-style-type: none"> • Ja ir ģimenes resursi bērnu uzraudzības nodrošināšanai. • Ja ir pārāk augsts darba īpatsvars laika resursu sadalījumā. 	<ul style="list-style-type: none"> • Ja uzņēmuma darbinieku vecumstruktūra nosaka, ka ir nedaudz mazu bērnu.
Administratīvais slogs	<ul style="list-style-type: none"> • Ja ir pārāk sarežģīta organizēšana, administrēšana. 	<ul style="list-style-type: none"> • Ja pakalpojums ir organizatoriski neērts; • Ja laba, pārbaudīta aukle nevēlas savus pakalpojumus legalizēt. 	<ul style="list-style-type: none"> • Ja pakalpojuma uzraudzība paredz lielu administratīvo slogu; • Ja uzņēmumam jau ir savi problēmas risinājumi.
Drošība	<ul style="list-style-type: none"> • Ja nav kontroles mehānismu, kas ļauj uzņemties atbildību par pakalpojumu. 	<ul style="list-style-type: none"> • Ja nav pārliecības par to, ka pakalpojuma sniegšana būs droša. 	
Mērogs	<ul style="list-style-type: none"> • Ja pakalpojums ir specifisks, ar šauru mērķaudotoriju. 		<ul style="list-style-type: none"> • Ja pakalpojumu izvēlas neliels darbinieku skaits.
Situācijas nepastāvība		<ul style="list-style-type: none"> • Ja izmainās darba laiks vai ģimenes situācija, kas ļauj bērnu uzraudzību nodrošināt ar ģimenes resursiem. 	

PAKALPOJUMA IZMANTOŠANAS BIEŽUMU DINAMIKA DALĪJUMĀ PA DIENNAKTS STUNDĀM (PIRMAJOS 10 MĒNEŠOS)



BĒRNUDĀRZI VAI AUKLES

- Sākotnēji Valmieras un Rīgas pašvaldības bērnudārzu risinājumu skatīja kā lētāku un optimālāku.
 - Pašvaldības un vecāki redz bērnudārzu pakalpojumu kā drošāku, salīdzinot ar nepazīstamas aukles pakalpojumu.
-
- Realitātē vecāki šādu bērnu uzraudzības pakalpojuma veidu neizvēlējās, vai, ja izvēlējās, tad lietoja tikai atsevišķos gadījumos:
 - *diennakts bērnudārzs ir pretrunā ar vecāku priekšstatiem par bērniem labvēlīgu uzraudzības pakalpojumu*
 - *bērnudārzs zaudē savu priekšrocību kā drošs pakalpojums, ja tā vietā ir pazīstamas, labas aukles pakalpojums.*
 - Bērnudārzs nevar nodrošināt tādu pakalpojuma elastību, kāda nepieciešama nestandarta darba laikā strādājošajiem.

TIKAI NESTANDARTA DARBA LAIKS VAI ARĪ STANDARTA

- Daļai projekta dalībnieku svarīgāk par pakalpojumu nestandarta darba laikā būtu saņemt pakalpojumu standarta laikā -
 - *kad viņi atgriežas no nakts maiņas un tad pieskata bērnu, tā ir nedroša prakse.*
 - *īpaši problemātiski tas ir:*
 - *ja arī otrs dzīvesbiedrs strādā nestandarta darba laiku;*
 - *ja bērnam nav pienākusi bērnudārza rinda;*
 - *ja bērns kādu veselības vai citu iemeslu dēļ nav piemērots bērnudārza apmeklējumam.*

KONTROLE VAI UZTICĒŠANĀS

- Riski:
 - *pakalpojuma izmantošana citā laikā nevis nestandarta;*
 - *pakalpojuma neizmantošanu (vai neizmantošanu uzrādītajā apjomā), sadalot ar aukli iegūto finansējumu;*
 - *līguma noslēgšana ar neuzticamu aukli.*
-
- Vai nepieciešama pakalpojuma lietošanas kontrole, lai tas tiktu izmantots precīzi saskaņā ar nosacījumiem, vai arī racionālāk ir atteikties no kontroles un uzticēties pakalpojuma lietotājiem.
 - Vai nepieciešama papildus kontrole auklei vai arī aukļu kontrole ir pašu vecāku uzdevums.

PAKALPOJUMA SAŅEMŠANAS ĒRTĪBA VAI CENA

- Pakalpojuma nebūs, ja tas izrādīsies neērts vai pārāk dārgs, tāpēc jārod kompromiss starp ērtību un cenu.
- Neērtības vispirms saistās ar sarežģītu administrēšanu – par to sūdzas gan pakalpojuma sniedzēji, gan saņēmēji, gan administrētāji.
- Ja cena ir par augstu, var mazināt stundas tarifus vai stundu skaitu:
 - *šobrīd maksimālais iespējamais kopējais līdzfinansējums, ko sniedz darba devējs un darba ņēmējs (dažādās proporcijās dažādos uzņēmumos) par vienu bērnu projektā (10 mēnešos), saskaņā ar noslēgtajiem līgumiem ir EUR 800 (no projekta šajā laikā tiek samaksāts EUR 3200).*



PALDIES PAR UZMANĪBU!

Jautājumi, atbildes, diskusijas.